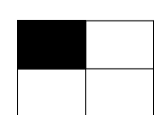
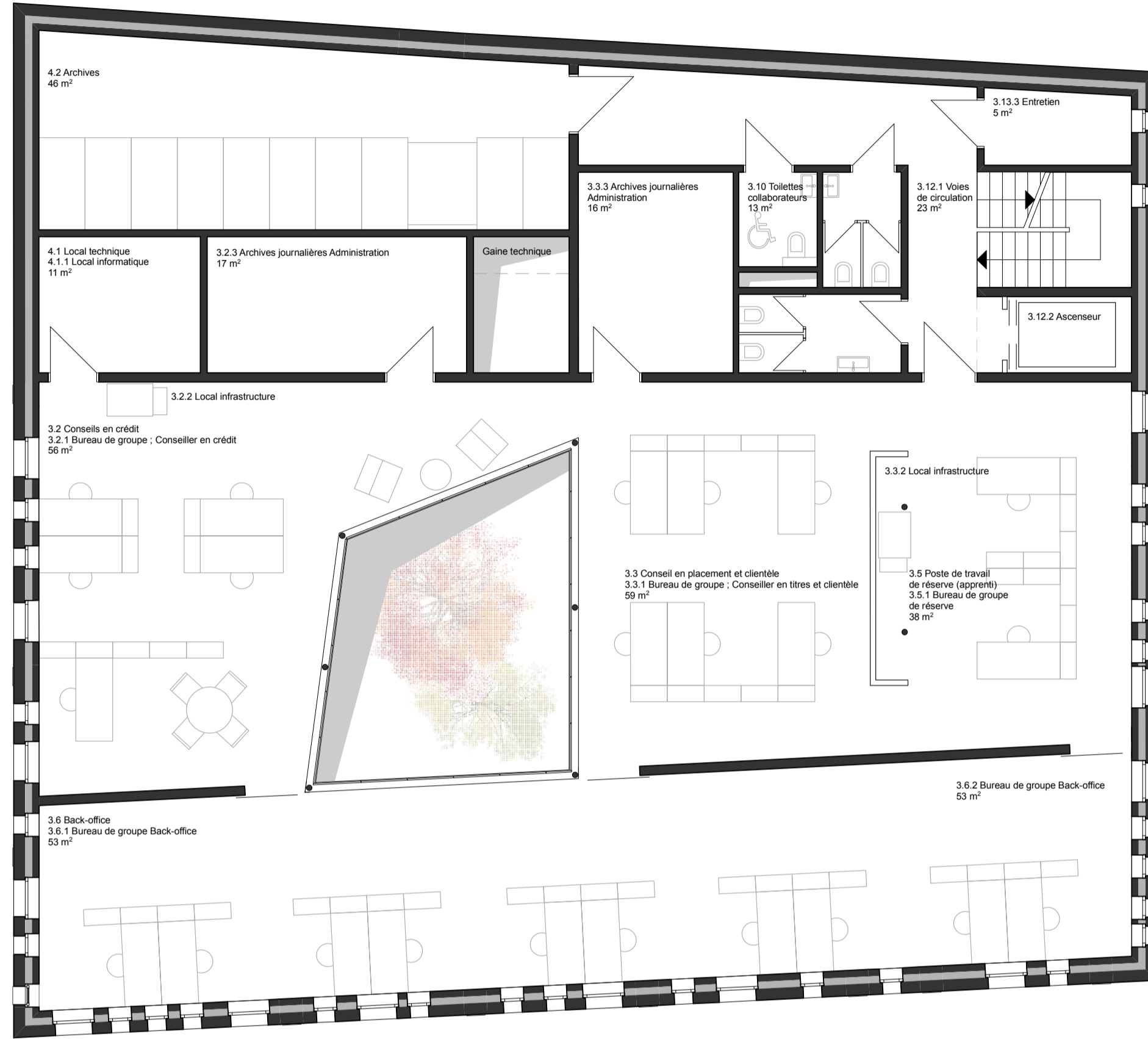


Sous-sol 1\_100

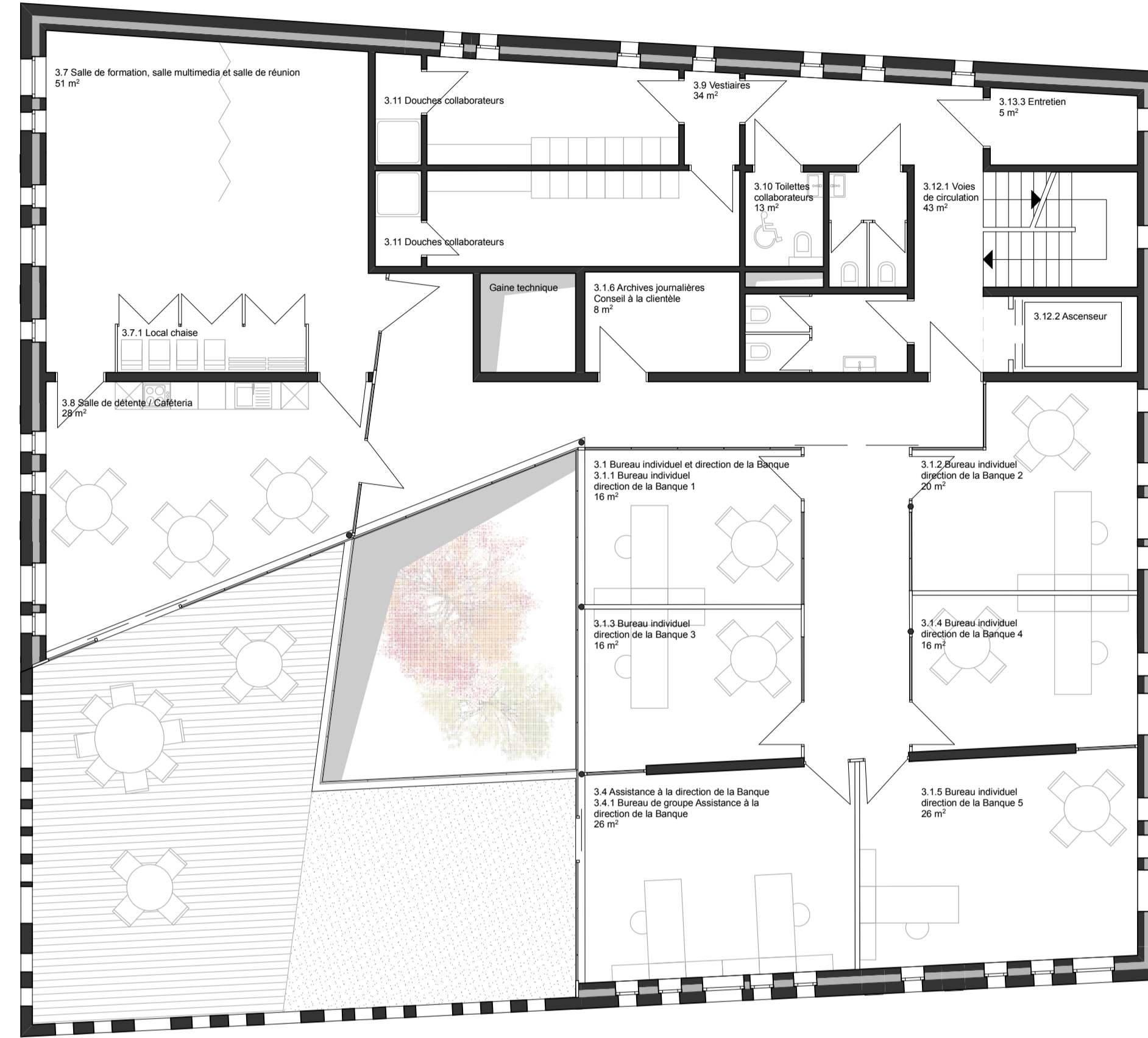


Rez-de-chaussée et aménagements 1\_100

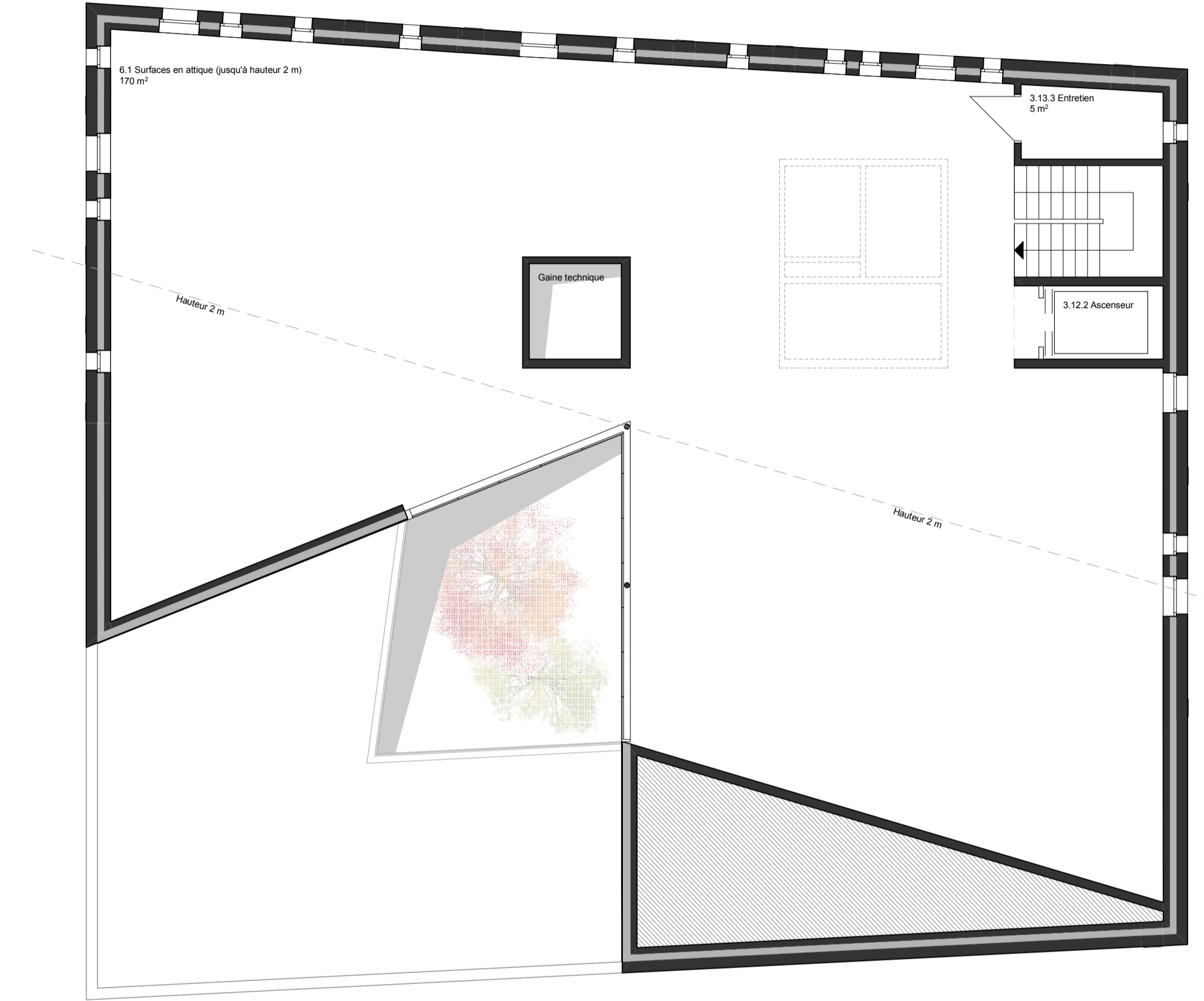




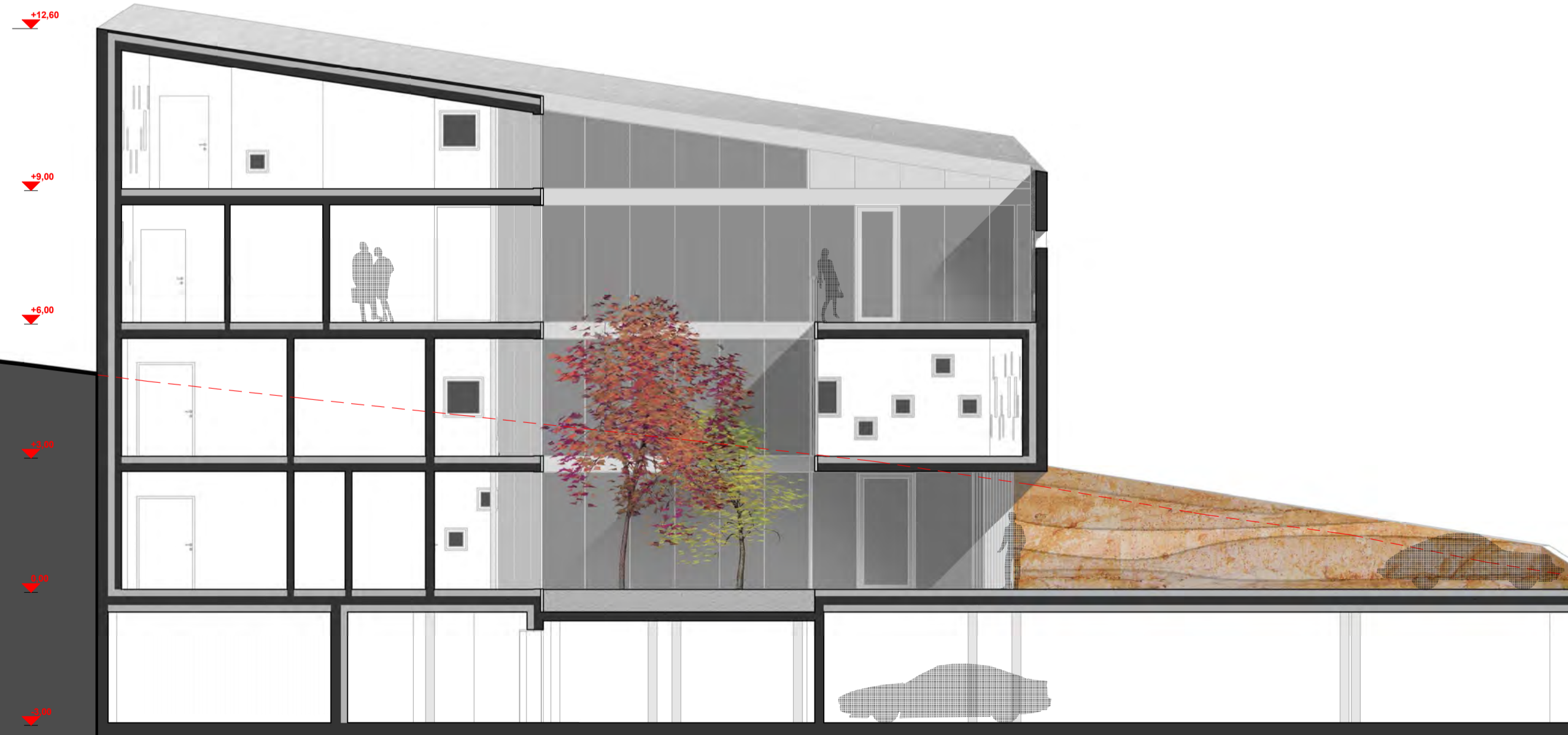
1er Etage 1\_100



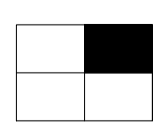
2ème Etage 1\_100



Attique 1\_100

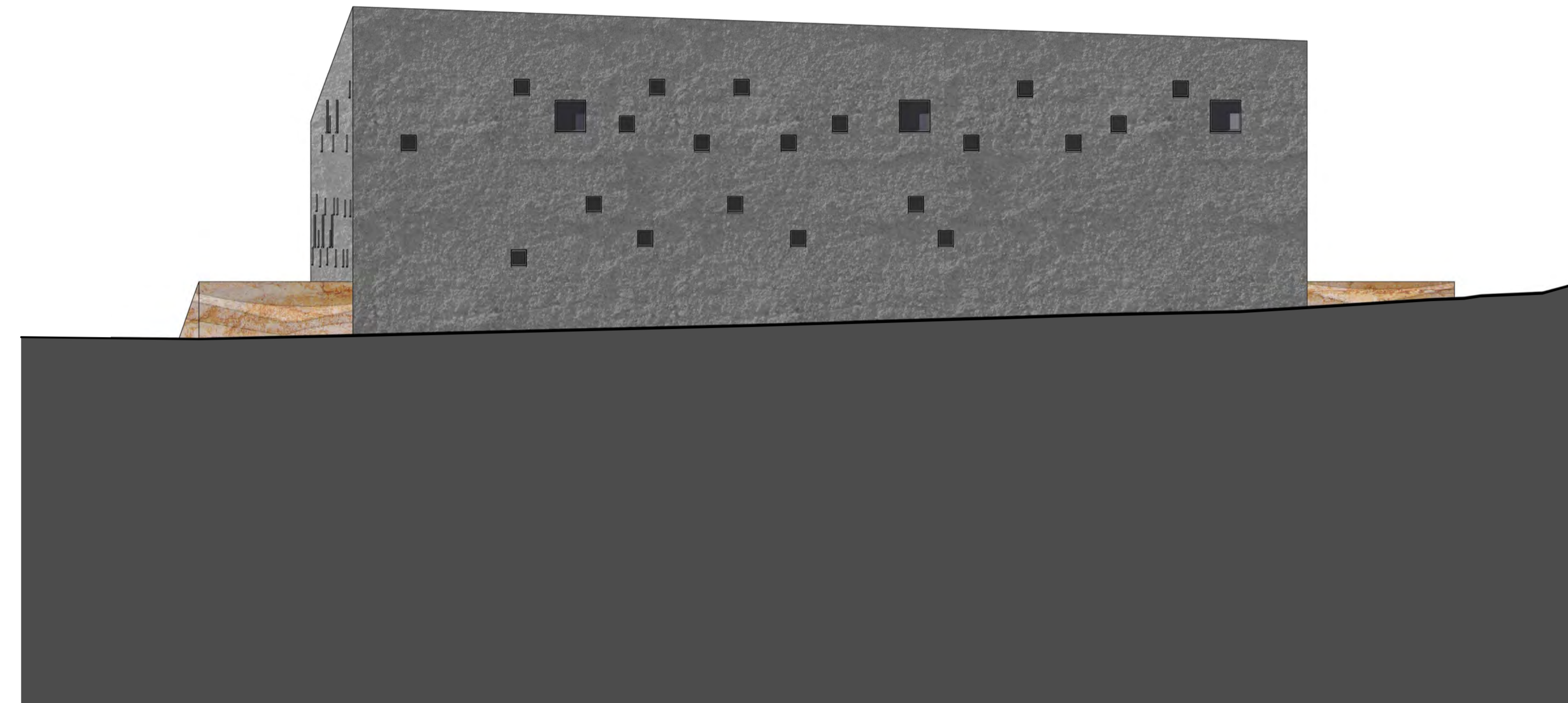


Coupe principale 1\_100

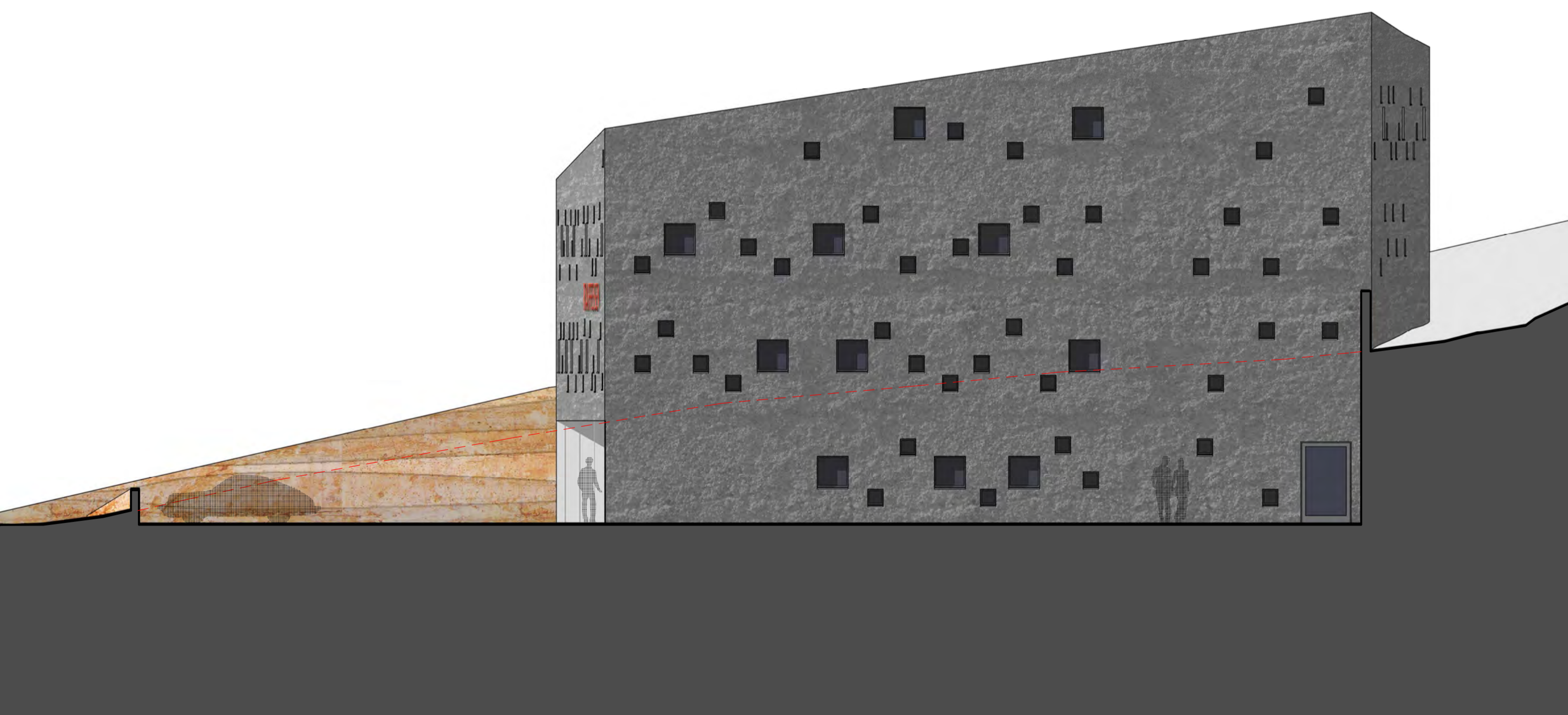




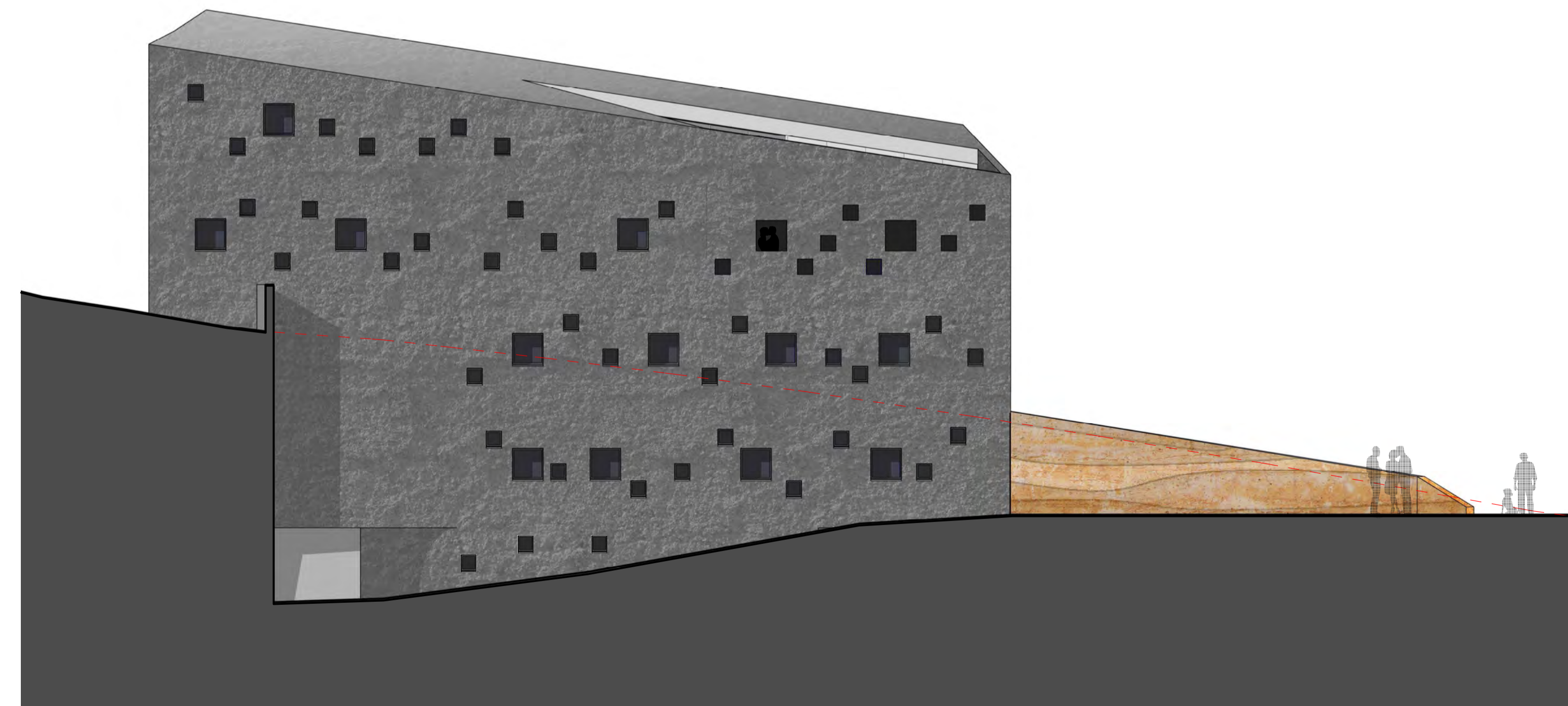
Façade sud 1\_100



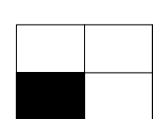
Façade nord 1\_100



Façade est 1\_100



Façade ouest 1\_100





**Concept et urbanisme**

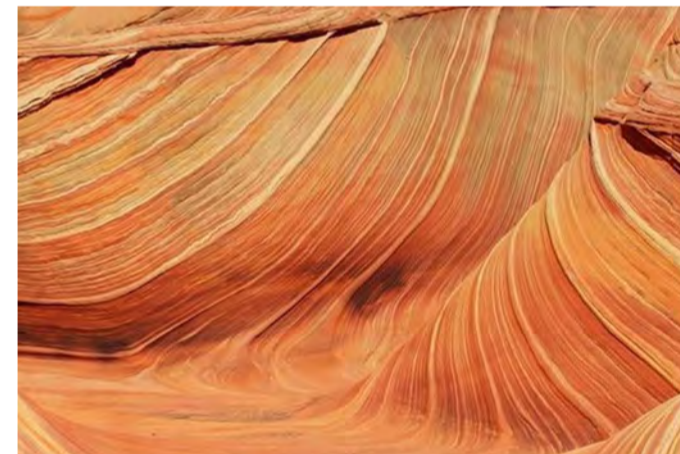
Dans le but de respecter la philosophie bancaire propre à Raiffeisen de vouloir mettre l'accent sur un ancrage local et régional, et ainsi de créer une identification et une reconnaissance de par ses utilisateurs, un élément identitaire et rassembleur commun entre Moutier et St-Imier en passant par Sonceboz a été recherché, ceci afin de répondre à terme à l'idée mentionnée de fusion entre les banques Raiffeisen de Chasseral et Haute Birse.

La première approche élargie nous situe géographiquement dans les plis du jura géologique, à savoir dans les « bosses » composées de sédiments marneux et calcaires, plus loin se situant le plateau Suisse constitué de molasse, puis les alpes de type basaltique et granitique. En regard de ceci, le type de sol où nous nous trouvons est composé de strates de sédiments, élément fort repris dans le projet pour la matérialisation des murs latéraux de soutien. Nous traitons ces murs comme si nous « coupions » le terrain et révélions la nature alluviale du sol.

La deuxième approche plus régionale nous situe dans les premiers plis de la chaîne du Jura, là où précisément ont été déposés les blocs erratiques en provenance des alpes suite à la dernière glaciation, très nombreux au pied du Jura puis de moins en moins présents au fil des vallées. Ces blocs sont composés de roches alpines, et donc facilement reconnaissables car de composition différente de celle des roches du terrain sur lesquels ils reposent, isolés, tels des statues. Ce thème est repris pour la forme et la matérialisation du volume bâti, traité comme un monolithe érodé et sculpté par les millénaires et les forces de la nature, posé librement au milieu du paysage.

La dernière approche, locale cette fois-ci, révèle le point charnière entre le vallon de St-Imier, la vallée de Tavannes, le plateau de Diesse et la montagne de Romont, en la présence du col du Pierre Pertuis, point central et élément naturel découplant également de la géologie, puis façonné par l'homme et utilisé déjà du temps des romains.

« Pierre Pertuis » ou « pierre percée », ici aussi nous perçons la pierre pour y attribuer une fonction : PETRA PERTUSA



**Architecture**

L'architecture reflète la pensée première de la banque : le rapport et la proximité vis-à-vis de sa clientèle dans un concept de banque ouverte. La zone clients se veut ouverte sur l'extérieur, mais également sur l'intérieur même de la banque, au travers d'un grand patio central arborisé reliant tous les étages et ouvert jusqu'en toiture. La lumière inonde l'espace, la transparence est omniprésente, et les contacts visuels se créent. Le geste induit par les façades en biais du couvert d'entrée parle également dans ce sens et « embrasse » tout un chacun en nous souhaitant la bienvenue, tel un hôte accueillant ses invités à bras ouverts.

Une stricte séparation des zones « agence » et « centre de service » du rez-de-chaussée est créée au travers d'une grande paroi arrière, avec les degrés de sécurité requis, afin de ne pas inciter la clientèle à se rendre aux endroits ne lui étant pas destinés. Les espaces lui étant dévolus lui sont présentés et mis en scène au fur et à mesure de sa progression dans le processus d'accueil, du sas d'entrée aux salons conseils, en passant par la zone de conseil à la clientèle, ceci tout en cheminant autour du grand patio central.

La zone collaborateurs se répartit entre les 2 étages supérieurs, regroupant les bureaux dans de grands espaces modulables et cloisonnables à souhait, offrant une grande flexibilité d'évolution et d'adaptation. La zone cafétéria ainsi que la salle de formation peuvent se combiner selon les besoins et s'ouvrent sur une grande terrasse privative et orientée plein Sud. L'attique met à disposition une surface de réserve généreuse, pouvant à loisir contenir bureaux supplémentaires ou salle de réunion.

**Construction et énergie**

Le bâtiment est prévu avec des façades en béton bouchardé de couleur gris moyen, c'est-à-dire travaillé en surface par abrasion de la matière par sablage plus ou moins grossier, dans le but de lui conférer cet aspect de bloc granitique massif. Les 2 murs de soutènement Est et Ouest sont également prévus en béton, mais réalisés en étapes successives de bétonnage de couleurs variées de tonalité terre-ocre, afin de les apparenter aux strates de sédiments alluviaux. Les faces de l'entrée sont revêtues de panneaux d'aluminium éloxé naturel et créent une surface calme et lisse symbolisant la fluidité de la percée dans le volume massif.

L'image souhaitée est celle d'une réalisation de grande qualité architecturale et osant se projeter dans l'avenir, regroupant le centre administratif de la banque Raiffeisen de Chasseral et étant donc de ce fait un bâtiment représentatif pour cette institution et pour toute sa région.

Les murs sont doubles, béton à l'extérieur, avec une isolation en polyuréthane étanche à la diffusion entre murs et un porteur intérieur en brique terre cuite. La valeur Minergie est ainsi atteinte avec une valeur « U » de 0.14 W/(m<sup>2</sup>\*K). Il en est de même pour la toiture.

Le système statique est logique et rectiligne, avec des murs et des piliers porteurs se répercutant jusqu'au parking du sous-sol, puis repris par des micropieux forés jusque dans la couche de molasse stable et résistante mentionnée dans les rapports géologiques.

Les installations techniques sont regroupées dans le grand local technique du sous-sol, reliant tous les niveaux jusqu'en toiture au travers d'une grande gaine technique centrale. La nature du sol ne permettant pas l'exécution de sondes géothermiques, un raccordement au réseau de chauffage à distance est proposé. Les monoblocs de ventilation peuvent directement aspirer et expulser l'air en façade Ouest, dans l'espace dégagé par la rampe de parking. Un complément solaire peut être envisagé vu l'inclinaison adéquate de la toiture.

