

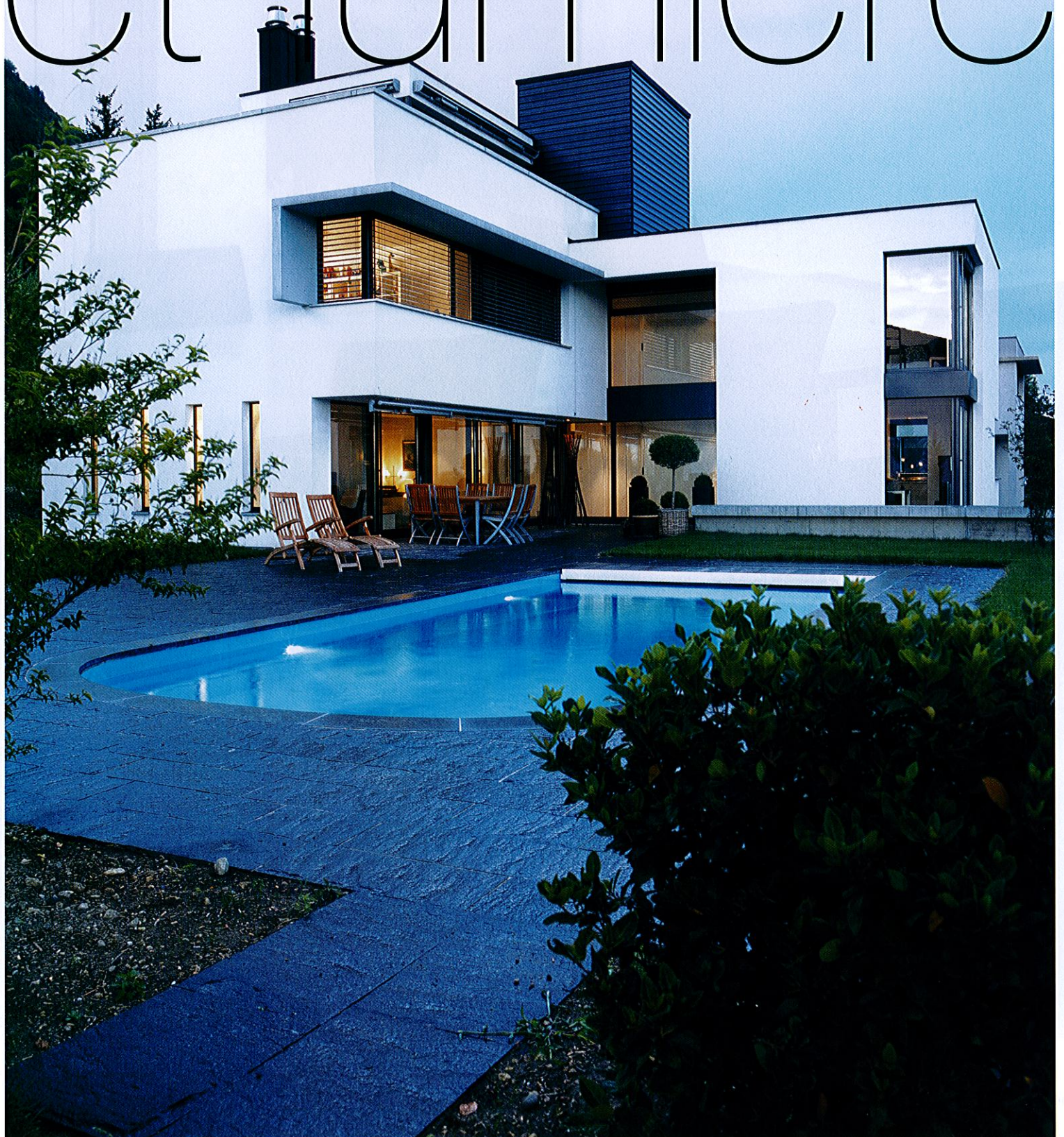
# ESPACES

contemporains

Clarté contemporaine à Vevey  
La maison du designer Christophe Marchand  
Des lits pour mieux dormir  
Luminaires, plus fins encore

Bienne  
une ville  
en mouvement

# Transparence et lumière





*Grâce à la forme en T du plan de base, le regard embrasse les différents espaces dans un entrecroisement de perspectives.*

Texte: Evelyne Malod-Dognin  
Photos: Thomas Hämmerli

Conçue pour suivre la course du soleil de son lever à son coucher avec la nature pour décor.

Magnifiquement située sur une ancienne parcelle viticole, sur les rives nord du lac de Bienne, la maison bénéficie d'une vue remarquable sur le plateau, avec la chaîne des Alpes pour toile de fond.

Une distribution originale et ouverte sur l'extérieur

*Les larges ouvertures permettent de rester en contact permanent avec le décor extérieur et baignent l'espace intérieur de lumière tout au long du jour. L'entourage de la piscine, comme tous les dallages, est réalisé en granit du Tessin.*

# Transparence et lumière

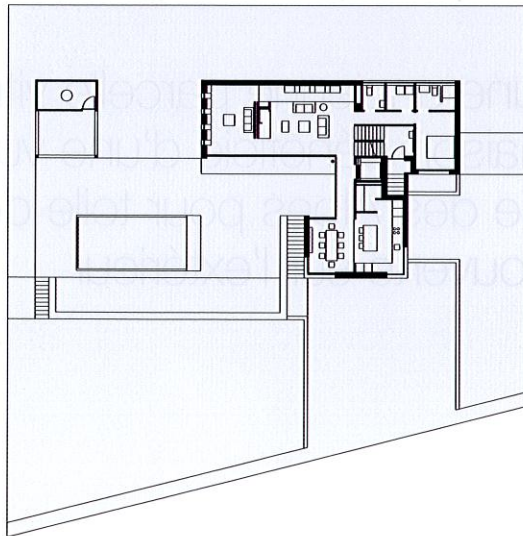


*Le parquet en doussé mis en valeur par la douce clarté des murs ajoutent une touche classique et chaleureuse à l'atmosphère.*

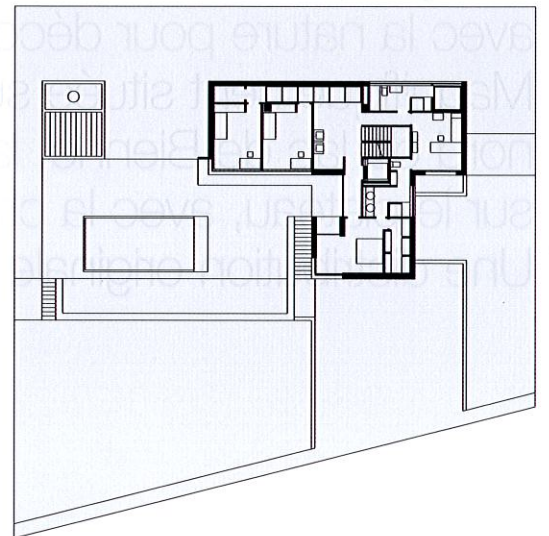
**D**'architecture résolument contemporaine, toute la construction s'est organisée autour d'une zone de circulation centrale. Une manière astucieuse des architectes Stéphane Kaiser et Xavier Wittwer de distribuer les différents espaces, en ménageant de nombreux points de vue sur les alentours. Leur plan en T crée de surcroît tout un jeu de perspectives internes, qu'accroît encore le renforcement de la terrasse du rez-de-chaussée. Bien que très structuré, il reste cependant suffisamment fluide pour favoriser la communication tant visuelle que spatiale entre les divers espaces.

## Distribution fluide

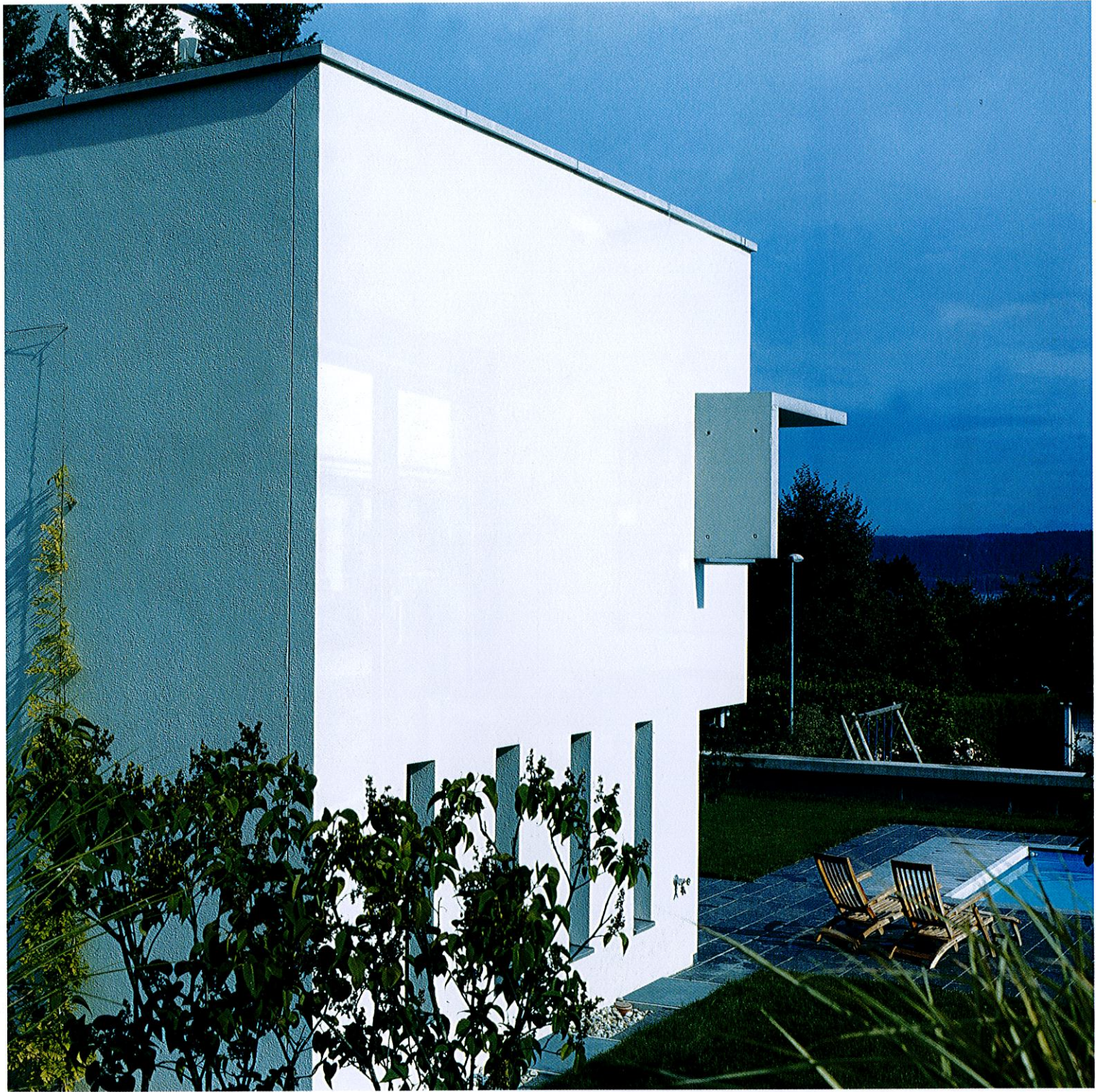
L'entrée se fait au niveau du sous-sol. On pénètre alors au cœur de la maison par un couloir situé sous le volume avant de la bâtisse. De là gravitent les diverses zones. Le rez-de-chaussée, logiquement voué à la partie jour, avec le séjour doté d'une cheminée, la bibliothèque, la cuisine, le cellier et la salle à manger. Une chambre d'ami, jouxtant la salle de bains, vient s'y ajouter. A proximité immédiate de la cuisine, le coin



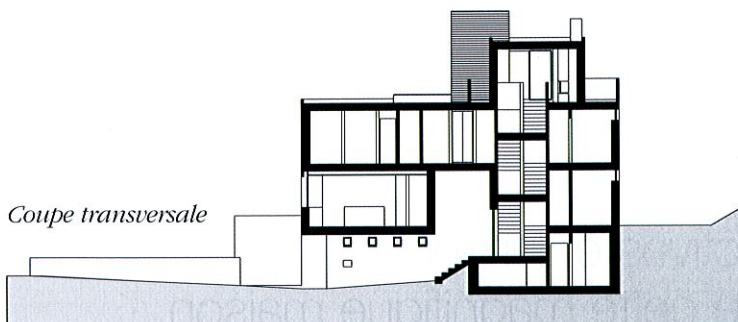
*Plan du rez-de-chaussée*



*Plan de l'étage*



La rigoureuse simplicité d'une architecture contemporaine.



*La maison s'ouvre  
généreusement sur le plateau  
et la chaîne des Alpes.*



La rigoureuse simplicité d'une architecture contemporaine.

**Géométrie puriste**, jeux de perspectives et lumière sont les principales composantes de cette magnifique maison.



*Page de gauche et ci-dessus:  
L'entrée, généreusement vitrée,  
accède directement au cœur  
de la maison.*

repas qui surplombe le parvis d'entrée reste en relation directe avec la terrasse. Le séjour, lui, s'ouvre totalement sur l'extérieur.

L'étage est entièrement réservé à la famille. Située dans l'aile est, la chambre des parents, avec sa salle de bains et son bureau adjacents recréent une sorte de petit appartement dans la maison. Les chambres d'enfants prennent place dans l'aile ouest, leur salle de bains et le sauna étant relégués dans la partie nord, qui sert aussi de circulation. Un plancher en verre y a été aménagé pour diffuser dans le séjour la lumière provenant de la verrière.

## **De grands espaces clairs**

Une partie de la toiture est utilisée en terrasse. Ce fut d'ailleurs l'argument déclencheur en faveur d'une architecture contemporaine.

Un attique vitré, aménagé en espace de réception avec cuisinette, y embrasse par beau temps le spectaculaire panorama des Alpes, avec au premier plan la tache bleue du lac où se découpe l'île Saint-Pierre.

Le sous-sol réservé aux locaux techniques, rangements et garage accueille aussi un studio destiné à une tierce personne, telle qu'une



*Limpide douceur dans  
la chambre à coucher.*

jeune fille au pair. Enfin, pour parfaire la circulation, un escalier et un ascenseur relient entre eux les niveaux. De grands espaces clairs, faciles à meubler, mais dont la définition, qui repose sur un concept continu et unitaire, limite un peu les possibilités de modulation. Un inconvénient pallié par le nombre et la généreuse superficie des pièces qui les rendent tout à fait susceptibles de s'adapter aux évolutions futures du mode de vie des occupants.

## **Clarté et qualité**

Du gros œuvre aux finitions, priorité a été donnée à la qualité des matériaux. L'ardoise, le parquet en doussié, le blanc lisse des murs et des plafonds, le gris anthracite de la vitrerie, les éléments de menuiserie en cerisier ou laqués de blanc servent de fil conducteur du sous-sol à l'attique et procurent à l'intérieur de l'habitation une atmosphère extrêmement sereine.

A l'extérieur, c'est le granit du Tessin qui a été retenu pour les pavages et les dallages. Une piscine aux dimensions spacieuses borde la terrasse. Un cabanon assorti d'une pergola complète les aménagements du jardin, dont la végétation est inspirée des jardins blancs chers à la maîtresse de maison, d'origine hollandaise. ■

**Chaleur et clarté** sont véhiculées par les matériaux naturels et les murs blancs.

## Infos techniques

Le bâtiment est du type construction massive, avec un radier en béton armé de 20 cm, de même que les dalles, y compris celles de la toiture. Façades double mur, toiture compacte, fenêtres en bois/aluminium thermolaqué. Murs intérieurs en brique de terre cuite et de ciment. Ferblanterie en zinc/titane prépatiné noir.